

## **EU- och euro-sympatier i november 2007**

The EU and Euro Preferences in November 2007

### **I korta drag**

I Partisympatiundersökningen (PSU) som SCB genomförde i november tillfrågades ett urval av svenska medborgare om inställningen till EU. Frågan löd: "Är du i huvudsak *för* eller *mot* det svenska medlemskapet i EU eller har du ingen bestämd åsikt?". Sedan år 2004 ställs även en fråga om "euro-sympatier" som lyder: "Om vi idag skulle ha folkomröstning om att ersätta kronan som valuta, skulle du då rösta ja eller nej till att införa euron som valuta i Sverige?". Tidigare mättes EMU-sympatierna i en liknande fråga.

Intervjuerna gjordes per telefon under perioden den 29 oktober till den 25 november 2007.

#### **Fortsatt opinion för EU-medlemskap**

Hälften (ca 50 procent) av de tillfrågade säger att de i huvudsak är *för* Sveriges medlemskap i EU. Motsvarande andel var i maj 2007 ca 49 procent och i november 2006 ca 46 procent. Andelen *mot* EU-medlemskapet är ca 24 procent, vilket är signifikant mindre än andelen *för*. Andelen som saknar åsikt är ca 26 procent.

Kvinnor är i högre grad än män *mot* EU-medlemskapet – ca 25 respektive ca 23 procent, men andelen *mot* EU har minskat bland kvinnor sedan maj 2007. Både bland kvinnor och män är andelen *för* EU signifikant större än andelen *mot*.

#### **Andel som är för respektive mot EU-medlemskapet i november 2007, svarsfördelning efter kön. Procent**

	För	Mot	Vet ej	S:a	Antal svar
Samtliga	50,2	24,0	25,8	100	6 922
Kvinnor	44,9	25,4	29,7	100	3 564
Män	55,9	22,5	21,6	100	3 358



**Statistiska centralbyrån**  
Statistics Sweden

Mikaela Jämbert, SCB, tfn 08-50 69 42 43, [psu@scb.se](mailto:psu@scb.se)  
Birgitta Melin Skeppstedt, SCB, tfn 08-50 69 50 40, [psu@scb.se](mailto:psu@scb.se)

Statistiken har producerats av SCB, som ansvarar för officiell statistik inom området.

ISSN 1403-1639 Serie Medborgarinflytande – ME. Utkom den 18 december 2007.

URN:NBN:SE:SCB-2007-ME61SM0702\_pdf

Tidigare publicering: Se avsnittet Fakta om statistiken.

Utgivare av Statistiska meddelanden är Kjell Jansson, SCB.

### Minskat motstånd till euron

Om det varit en folkomröstning om euron i november 2007 skulle ca 51 procent rösta *nej*, ca 35 procent rösta *ja* till euron och ca 14 procent vet inte hur de skulle göra.

Andelen som skulle rösta *nej* har minskat signifikant från ca 54 procent i maj 2007 till ca 51 procent i november, och andelen *ja* har ökat signifikant från ca 33 procent till ca 35 procent. I maj var skillnaden mellan *ja* och *nej* ca 21 procentenheter men till november har skillnaden minskat och är ca 16 procentenheter.

Män är mer positiva till euron än kvinnor – ca 41 procent jämfört med ca 30 procent. Skillnaden mellan *ja* och *nej* bland kvinnor är i november ca 24 procentenheter. Motsvarande skillnad bland män är ca 7 procentenheter. Andelen ”vet ej” är något lägre bland män än bland kvinnor. Både bland män och bland kvinnor är andelen *nej* signifikant större än andelen *ja*.

#### Andel som skulle rösta *ja* respektive *nej* till euron i november 2007, svarsfördelning efter kön. Procent

	Ja	Nej	Vet ej	S:a	Antal svar
Samtliga	35,0	50,8	14,2	100	6 922
Kvinnor	29,7	53,8	16,5	100	3 564
Män	40,6	47,7	11,7	100	3 358

### Rikstäckande sannolikhetsurval

Intervjuerna i PSU gjordes per telefon med ett riksomfattande slumpmässigt sannolikhetsurval omfattande 9 383 i riksdagsval röstberättigade personer, utan övre åldersgräns. Av dessa har 11,5 procent ej anträffats (inkl. hemligt telefonnummer och saknar telefon), 3,1 procent varit alltför sjuka för att intervjuas samt 11,6 procent inte velat medverka till någon del vid intervjun. Det förekommer också att personer inte velat besvara vissa frågor. Intervjuerna gjordes per telefon under perioden den 29 oktober till den 25 november 2007.

## Innehåll

<b>Statistiken med kommentarer</b>	<b>4</b>
<b>EU-sympatierna</b>	<b>4</b>
Förändringar i EU-sympatierna	4
EU-sympatierna bland partisympatisörerna	5
<b>Euro-sympatierna</b>	<b>5</b>
Euro-sympatierna bland partisympatisörerna	5
<b>Tabeller</b>	<b>7</b>
1. EU-sympati i november 2007, svarsfördelning efter euro-sympati (röstar <i>ja</i> eller <i>nej</i> till euro). Procent	7
2. Röstar <i>ja</i> eller <i>nej</i> till euro i november 2007 (euro-sympati), svarsfördelning efter EU-sympati och kön. Procent	7
3. EU-sympati i november 2007, svarsfördelning efter EU-sympati i maj 2007 och kön. Procent	7
4. Röstar <i>ja</i> eller <i>nej</i> till euro i november 2007 (euro-sympati), svarsfördelning efter euro-sympati i maj 2007 och kön. Procent	7
5. EU-sympatier. Svarsfördelning november 2007. Procent	8
5. Forts. EU-sympatier. Svarsfördelning november 2007. Procent	9
6. Euro-sympatier. Svarsfördelning november 2007. Procent	10
6. Forts. Euro-sympatier. Svarsfördelning november 2007. Procent	11
<b>Diagram</b>	<b>12</b>
1. EU-sympatierna från maj 1992 till november 2007. Procent	12
2. EMU/Euro-sympatierna från november 1997 till november 2007. Procent	12
<b>Fakta om statistiken</b>	<b>13</b>
<b>Detta omfattar statistiken</b>	<b>13</b>
<b>Så görs statistiken</b>	<b>13</b>
<b>Statistikens tillförlitlighet</b>	<b>13</b>
<b>Bra att veta</b>	<b>13</b>
<b>In English</b>	<b>14</b>
<b>Summary</b>	<b>14</b>
<b>List of tables</b>	<b>14</b>
<b>List of terms</b>	<b>15</b>

## Statistiken med kommentarer

### EU-sympatierna

Andelen *för* EU-medlemskapet är i november 2007 ca 50 procent (ca 49 procent i maj 2007 och ca 46 procent i november 2006) medan ca 24 procent av de tillfrågade säger att de i huvudsak är *mot* Sveriges medlemskap i EU (ca 26 procent i maj och ca 30 procent i november 2006). Andelen som saknar åsikt är ca 26 procent (ca 25 procent i maj 2007). Jämfört med resultaten i maj 2007 har andelen *mot* minskat signifikant.

Kvinnor är i högre grad än män *mot* EU-medlemskapet – ca 25 respektive ca 23 procent. Både bland kvinnor och bland män är andelen *för* EU signifikant större än andelen *mot*. Jämfört med maj noteras en statistiskt säkerställd minskning av andelen *mot* EU bland kvinnor.

#### Andel som är för respektive mot EU-medlemskapet i november 2007, svarsfördelning efter kön. Procent

	För	Mot	Vet ej	S:a	Antal svar
Samtliga	50,2	24,0	25,8	100	6 922
Kvinnor	44,9	25,4	29,7	100	3 564
Män	55,9	22,5	21,6	100	3 358

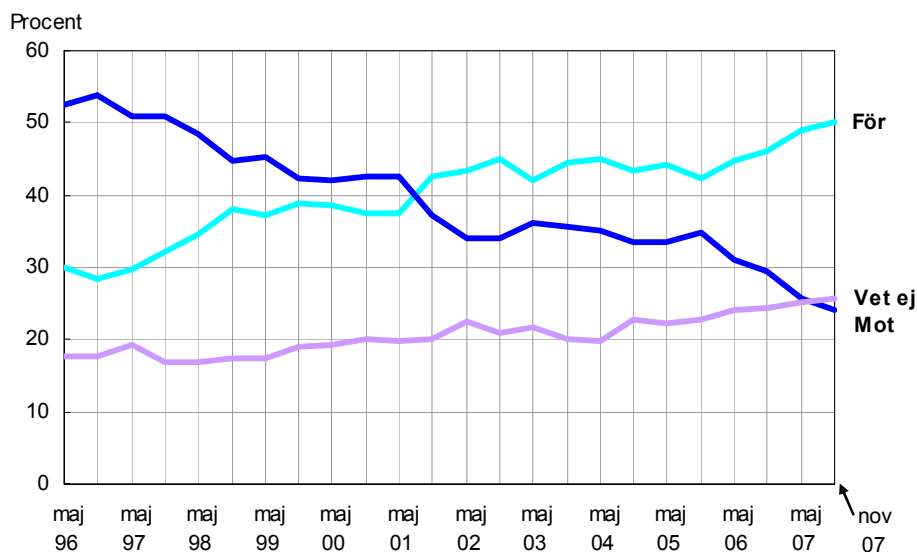
#### Förändringar i EU-sympatierna

Andelen *för* EU-medlemskapet har sedan november 2001 varit signifikant större än andelen *mot*. Avståndet mellan *för* och *mot* har legat på ca 10 procentenheter till fördel för *för*. I maj 2006 ökade avståndet till ca 14 procentenheter och i maj 2007 var avståndet ca 24 procentenheter. I november 2007 är skillnaden mellan andelen *för* och *mot* hela 26 procentenheter.

Av dem som i maj 2007 svarade att de var *för* Sveriges medlemskap i EU är det ca 86 procent som står fast, medan ca 4 procent nu är *mot* och ca 11 procent inte har någon uppfattning (se tabell 3). Bland dem som var *mot* EU-medlemskapet i maj 2007 är ca 76 procent fortfarande *mot* medan ca 8 procent nu är *för* EU och ca 16 procent saknar uppfattning.

#### EU-sympatierna från maj 1996 till november 2007. Procent

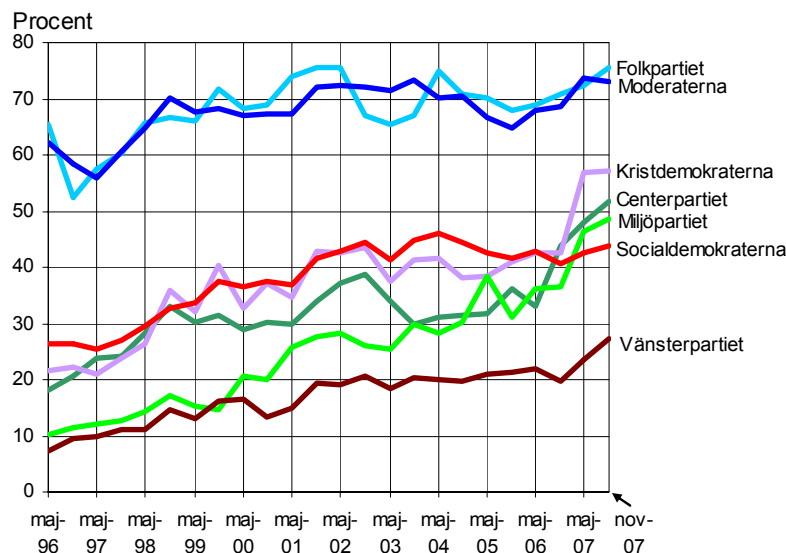
"Är du i huvudsak för eller mot det svenska medlemskapet i EU eller har du ingen bestämd åsikt?"



## EU-sympatierna bland partisympatisörerna

Under det senaste halvåret konstateras ingen uppgång i andelen som i huvudsak är *för* Sveriges medlemskap i EU bland de olika partiernas sympatisörer. Det kan däremot noteras en minskning av andelen *mot* Sveriges medlemskap i EU bland socialdemokraternas sympatisörer.

### Andel i huvudsak *för* Sveriges EU-medlemskap efter partisympati. Maj och november 1996–2007. Procent



## Euro-sympatierna

Vid en folkomröstning om euron i november 2007 skulle ca 51 procent rösta *nej* (ca 54 procent i maj 2007) och ca 35 procent rösta *ja* (ca 33 procent i maj 2007). Ca 14 procent vet inte hur de skulle rösta. Både minskningen av andelen *nej* och ökningen av andelen *ja* är statistiskt säkerställda. I maj 2007 var skillnaden mellan *ja* och *nej* ca 21 procentenheter men till november 2007 har den minskat och är ca 16 procentenheter.

Andelen *ja* har statistiskt säkerställt ökat bland kvinnorna men inte bland männen. I november svarar ca 30 procent av kvinnorna att de skulle rösta *ja* i en folkomröstning mot ca 28 procent i maj. Både bland män och bland kvinnor är andelen *nej* signifikant större än andelen *ja*.

### Andel som skulle rösta *ja* respektive *nej* till euron i november 2007, svarsfördelning efter kön. Procent

	Ja	Nej	Vet ej	S:a	Antal svar
Samtliga	35,0	50,8	14,2	100	6 922
Kvinnor	29,7	53,8	16,5	100	3 564
Män	40,6	47,7	11,7	100	3 358

Av dem som i maj svarade att de skulle rösta *ja* till euron är det ca 84 procent som står fast medan ca 9 procent nu skulle rösta *nej*. Resterande 7 procent har inte någon uppfattning (se tabell 4). Bland dem som skulle ha röstat *nej* i maj skulle ca 84 procent fortfarande rösta *nej* medan ca 8 procent nu är för euron och ca 8 procent saknar uppfattning.

## Euro-sympatierna bland partisympatisörerna

Sedan maj 2007 har andelen som skulle rösta *ja* till införandet av euron ökat bland centerpartiets och vänsterpartiets sympatisörer. Andelen som skulle rösta *ja* bland centerpartiets sympatisörer har ökat från ca 25 till ca 31 procent. Mot-



## Tabeller

### 1. EU-sympati i november 2007, svarsfördelning efter euro-sympati (röstar *ja* eller *nej* till euro). Procent

1. EU preferences in November 2007 by euro preferences and sex. Per cent

Euro-sympati november 2007	För eller mot Sveriges EU-medlemskap (EU-sympati). November 2007												
	Alla				Kvinnor				Män				
	För	Mot	Vet ej	S:a	Antal svar	För	Mot	Vet ej	S:a	För	Mot	Vet ej	S:a
Röstar <i>ja</i>	80,4	6,1	13,5	100	2 423	77,3	6,0	16,6	100	82,8	6,1	11,1	100
Röstar <i>nej</i>	30,8	39,7	29,5	100	3 518	27,7	40,5	31,8	100	34,5	38,8	26,7	100
Vet ej	45,4	11,9	42,7	100	981	42,6	11,2	46,2	100	49,5	13,0	37,5	100

### 2. Röstar *ja* eller *nej* till euro i november 2007 (euro-sympati), svarsfördelning efter EU-sympati och kön. Procent

2. Euro preferences in November 2007 by EU preferences and sex. Per cent

EU-sympati november 2007	Röstar <i>ja</i> eller <i>nej</i> till euro. November 2007													
	Alla				Kvinnor				Män					
	JA	NEJ	Vet ej	S:a	Antal svar	JA	NEJ	Vet ej	S:a	JA	NEJ	Vet ej	S:a	
För	56,0	31,2	12,8	100	3 477	51,2	33,2	15,7	100	60,2	29,5	10,3	100	
Mot	8,9	84,1	7,0	100	1 661	7,1	85,7	7,3	100	11,0	82,3	6,8	100	
Vet ej	18,4	58,1	23,5	100	1 784	16,7	57,6	25,7	100	20,9	58,9	20,2	100	

### 3. EU-sympati i november 2007, svarsfördelning efter EU-sympati i maj 2007 och kön. Procent

3. EU preferences in November 2007 by EU preferences in May 2007. Per cent

EU-sympati maj 2007	För eller mot Sveriges EU-medlemskap (EU-sympati). November 2007												
	Alla				Kvinnor				Män				
	För	Mot	Vet ej	S:a	Antal svar	För	Mot	Vet ej	S:a	För	Mot	Vet ej	S:a
För	85,6	3,7	10,7	100	2 056	83,7	3,7	12,6	100	87,0	3,7	9,3	100
Mot	7,9	76,0	16,2	100	1 019	8,6	75,0	16,4	100	6,9	77,2	15,9	100
Vet ej	25,0	15,8	59,1	100	1 035	23,4	15,7	60,9	100	27,5	16,1	56,4	100

### 4. Röstar *ja* eller *nej* till euro i november 2007 (euro-sympati), svarsfördelning efter euro-sympati i maj 2007 och kön. Procent

4. Euro preferences in November 2007 by euro preferences in May 2007 and sex. Per cent

Euro-sympati maj 2007	Röstar <i>ja</i> eller <i>nej</i> till euro. November 2007													
	Alla				Kvinnor				Män					
	JA	NEJ	Vet ej	S:a	Antal svar	JA	NEJ	Vet ej	S:a	JA	NEJ	Vet ej	S:a	
Röstar <i>ja</i>	84,1	9,0	7,0	100	1 393	82,0	10,0	8,0	100	85,6	8,2	6,2	100	
Röstar <i>nej</i>	7,7	84,1	8,2	100	2 182	7,3	84,1	8,6	100	8,3	83,9	7,8	100	
Vet ej	19,8	24,1	56,1	100	535	17,5	24,9	57,5	100	23,3	22,9	53,8	100	

## 5. EU-sympatier. Svartsfördelning november 2007. Procent

### 5. EU preferences in November 2007. Per cent

Frågan löd: "Är du i huvudsak för eller mot det svenska medlemskapet i EU eller har du ingen bestämd åsikt?"

	Nov 2007					Kvinnor				Män			
	Alla					För	Mot	Vet ej	S:a	För	Mot	Vet ej	S:a
	För	Mot	Vet ej	S:a	Antal svar								
<b>Hela urvalet</b>	<b>50.2</b>	<b>24.0</b>	<b>25.8</b>	<b>100</b>	<b>6 922</b>	<b>44.9</b>	<b>25.4</b>	<b>29.7</b>	<b>100</b>	<b>55.9</b>	<b>22.5</b>	<b>21.6</b>	<b>100</b>
<b>5:1 Ålder</b>													
18 - 20 år	46.3	11.2	42.4	100	356	41.5	9.4	49.1	100	50.3	12.7	37.1	100
21 - 29 år	51.3	17.0	31.7	100	889	48.2	18.0	33.9	100	54.3	16.0	29.6	100
30 - 39 år	55.6	22.0	22.4	100	1 134	52.6	23.4	24.1	100	58.5	20.7	20.7	100
40 - 49 år	50.4	26.7	23.0	100	1 193	45.4	26.5	28.1	100	56.0	26.8	17.2	100
50 - 59 år	49.6	30.0	20.4	100	1 186	43.2	33.1	23.7	100	56.3	26.8	16.9	100
60 år -	47.9	25.2	26.8	100	2 164	41.0	26.8	32.1	100	55.8	23.4	20.8	100
<b>5:2 Region</b>													
Stormalmö	62.4	15.7	21.9	100	434	52.8	19.4	27.8	100	72.0	11.9	16.1	100
Övriga södra Götaland	50.1	27.0	22.9	100	515	44.2	27.0	28.8	100	56.5	27.0	16.5	100
Småland med öarna	47.3	23.3	29.3	100	651	40.6	25.4	34.1	100	54.0	21.3	24.7	100
Göteborgs kommun	56.3	17.0	26.7	100	348	51.9	20.1	28.0	100	61.6	13.2	25.2	100
Övriga Västsverige	49.9	26.5	23.6	100	1 050	45.7	28.4	25.9	100	54.5	24.4	21.2	100
Stockholms stad	64.3	17.2	18.6	100	571	57.8	19.8	22.4	100	72.1	14.0	14.0	100
Övriga Stockholms län	61.0	17.4	21.6	100	800	56.9	18.5	24.6	100	65.1	16.2	18.7	100
Östra Mellansverige	46.5	24.0	29.6	100	1 181	39.7	26.1	34.2	100	53.7	21.7	24.7	100
Norra Mellansverige	40.8	30.9	28.3	100	667	37.8	29.9	32.3	100	43.9	31.9	24.2	100
Mellersta & norra Norrland	34.6	33.9	31.5	100	705	30.7	33.2	36.0	100	38.6	34.6	26.8	100
<b>5:3 Tätortsbefolkning</b>													
Mindre än 50 procent	35.1	34.4	30.5	100	151	31.5	35.6	32.9	100	38.5	33.3	28.2	100
50 - 89 procent	44.7	27.2	28.1	100	4 137	39.9	27.8	32.3	100	49.8	26.5	23.7	100
90 - 99 procent	57.7	18.8	23.5	100	1 835	51.2	21.6	27.2	100	64.9	15.7	19.5	100
100 procent	64.3	17.4	18.3	100	799	57.9	20.2	21.9	100	71.7	14.2	14.2	100
<b>5:4 Bostad</b>													
Eget hem (villa etc)	50.6	26.7	22.7	100	3 837	46.6	28.3	25.2	100	54.6	25.1	20.3	100
Lägenhet, hyresrätt	47.3	21.1	31.6	100	1 948	39.7	23.2	37.1	100	56.5	18.6	24.9	100
Lägenhet, bostadsrätt	54.7	20.3	25.0	100	1 089	49.7	20.9	29.5	100	60.6	19.6	19.8	100
<b>5:5 Barn</b>													
Utan barn, 18 - 34 år	52.6	14.9	32.5	100	1 362	48.8	16.1	35.1	100	55.6	14.0	30.4	100
Utan barn, 35 år -	48.0	26.7	25.2	100	3 553	41.8	28.8	29.5	100	54.7	24.6	20.7	100
Med barn, 1-2 barn	52.2	25.4	22.3	100	1 702	47.4	25.5	27.1	100	58.5	25.4	16.1	100
Med 3 barn -	53.8	24.6	21.6	100	305	51.1	21.8	27.0	100	57.3	28.2	14.5	100
<b>5:6 Partival 2006</b>													
Centerpartiet	50.0	28.4	21.6	100	422	47.3	27.5	25.2	100	53.0	29.5	17.5	100
Folkpartiet Liberalerna	67.9	15.2	16.9	100	467	64.7	14.7	20.5	100	71.8	15.8	12.4	100
Moderaterna	68.5	14.4	17.1	100	1 668	62.7	15.5	21.8	100	73.7	13.4	12.9	100
Kristdemokraterna	56.9	23.4	19.8	100	248	51.3	26.6	22.1	100	66.0	18.1	16.0	100
Miljöpartiet de gröna	51.6	24.2	24.2	100	277	47.9	24.8	27.3	100	57.1	23.2	19.6	100
Socialdemokraterna	43.3	26.7	30.0	100	2 150	37.2	28.9	33.9	100	50.0	24.4	25.6	100
Vänsterpartiet	27.1	50.7	22.1	100	339	21.5	55.4	23.2	100	33.3	45.7	21.0	100
Övriga partier	37.7	44.0	18.3	100	191	38.8	41.2	20.0	100	36.8	46.2	17.0	100
Ej röstat	34.4	25.0	40.6	100	741	29.1	26.0	45.0	100	39.4	24.0	36.6	100
<b>5:7 Partisympati nov 2007</b>													
Centerpartiet	51.7	26.0	22.3	100	300	46.2	26.3	27.6	100	57.6	25.7	16.7	100
Folkpartiet Liberalerna	75.7	9.8	14.5	100	366	72.8	9.9	17.3	100	79.3	9.8	11.0	100
Moderaterna	73.1	12.4	14.4	100	1 351	66.5	14.0	19.5	100	78.5	11.1	10.3	100
Kristdemokraterna	57.2	24.4	18.3	100	180	51.3	28.7	20.0	100	67.7	16.9	15.4	100
Miljöpartiet de gröna	48.7	26.5	24.8	100	302	46.7	27.8	25.6	100	51.6	24.6	23.8	100
Socialdemokraterna	43.7	26.3	29.9	100	2 418	37.8	28.9	33.3	100	50.0	23.6	26.4	100
Vänsterpartiet	27.3	51.0	21.7	100	304	25.3	50.0	24.7	100	29.5	52.1	18.5	100
Övriga partier	29.6	51.2	19.2	100	125	31.1	44.4	24.4	100	28.7	55.0	16.3	100
Inga sympatier/Vet ej	40.0	25.3	34.7	100	1 576	36.4	25.4	38.2	100	44.3	25.2	30.5	100



## 5. Forts. EU-sympatier. Svartsfördelning november 2007. Procent

## 5. Cont. EU preferences in November 2007. Per cent

	Nov 2007												
	Alla					Kvinnor				Män			
	För	Mot	Vet ej	S:a	Antal svar	För	Mot	Vet ej	S:a	För	Mot	Vet ej	S:a
<b>Hela urvalet</b>	<b>50.2</b>	<b>24.0</b>	<b>25.8</b>	<b>100</b>	<b>6 922</b>	<b>44.9</b>	<b>25.4</b>	<b>29.7</b>	<b>100</b>	<b>55.9</b>	<b>22.5</b>	<b>21.6</b>	<b>100</b>
<b>5:8 Yrkesverksam</b>													
Yrkesverksamma	52.6	24.0	23.4	100	4 561	48.3	25.2	26.5	100	56.7	22.8	20.5	100
Ej yrkesverksamma	45.6	24.1	30.3	100	2 358	39.3	25.8	34.9	100	53.8	21.8	24.3	100
<b>5:9 Socioekonomisk grupp (inkl. ej yrkesverksamma)</b>													
Arbetare	34.6	30.7	34.7	100	2 691	28.4	32.6	39.0	100	40.7	28.8	30.5	100
Ej facklärd, varuprod.	31.9	30.5	37.6	100	423	26.7	31.3	42.0	100	34.2	30.1	35.6	100
Ej facklärd, tjänsteprod.	35.0	29.0	35.9	100	1 071	29.7	30.6	39.7	100	45.8	25.8	28.4	100
Facklärd, varuprod.	39.0	30.4	30.6	100	690	19.6	33.9	46.4	100	40.7	30.1	29.2	100
Facklärd, tjänsteprod.	30.2	34.5	35.3	100	507	27.9	36.2	36.0	100	41.4	26.4	32.2	100
Tjänstemän	62.7	19.4	17.9	100	3 004	57.6	21.1	21.3	100	69.7	17.0	13.3	100
Lägre I (- 2 års utb.)	43.9	26.6	29.5	100	342	42.3	28.7	29.0	100	50.0	18.6	31.4	100
Lägre II (2 - 3 års utb.)	56.1	21.3	22.6	100	469	52.5	21.0	26.4	100	62.1	21.8	16.1	100
Mellan (3 - 6 års utb.)	61.2	20.5	18.3	100	1 273	57.3	21.6	21.1	100	67.1	18.8	14.1	100
Högre (6 - års utb.)	75.2	14.1	10.7	100	920	72.4	14.9	12.7	100	77.3	13.5	9.1	100
Ensamföretagare	55.1	27.9	17.0	100	341	47.2	30.2	22.6	100	58.7	26.8	14.5	100
Övriga företagare	62.6	18.5	18.9	100	297	51.4	20.3	28.4	100	66.4	17.9	15.7	100
Lantbrukare	41.0	34.6	24.4	100	78	30.6	38.9	30.6	100	50.0	31.0	19.0	100
Studerande	54.3	13.6	32.1	100	420	50.6	15.4	34.0	100	59.2	11.2	29.6	100
<b>5:10 Socioekonomisk grupp (yrkesverksamma)</b>													
Arbetare	37.1	30.2	32.7	100	1 813	31.1	32.1	36.8	100	42.1	28.7	29.3	100
Ej facklärd, varuprod.	36.6	28.6	34.8	100	276	36.2	30.4	33.3	100	36.7	28.0	35.3	100
Ej facklärd, tjänsteprod.	38.9	27.2	33.8	100	701	32.8	28.9	38.3	100	48.1	24.7	27.2	100
Facklärd, varuprod.	40.6	31.6	27.8	100	471	32.3	32.3	35.5	100	41.1	31.6	27.3	100
Facklärd, tjänsteprod.	29.6	35.3	35.1	100	365	27.6	36.9	35.5	100	39.1	28.1	32.8	100
Tjänstemän	63.5	18.8	17.7	100	2 222	59.0	20.6	20.4	100	69.5	16.4	14.1	100
Lägre I (- 2 års utb.)	47.1	26.0	27.0	100	204	47.1	28.8	24.2	100	47.1	17.6	35.3	100
Lägre II (2 - 3 års utb.)	55.7	22.8	21.6	100	334	51.9	23.1	25.0	100	62.3	22.1	15.6	100
Mellan (3 - 6 års utb.)	61.4	19.0	19.6	100	959	58.0	19.8	22.2	100	67.0	17.6	15.4	100
Högre (6 - års utb.)	74.5	14.8	10.8	100	725	71.6	16.4	12.0	100	76.7	13.5	9.8	100
Ensamföretagare	58.5	27.9	13.6	100	272	51.2	30.0	18.8	100	61.5	27.1	11.5	100
Övriga företagare	65.5	18.9	15.5	100	206	56.4	20.5	23.1	100	67.7	18.6	13.8	100
Lantbrukare	50.0	30.0	20.0	100	30	37.5	25.0	37.5	100	54.5	31.8	13.6	100
<b>5:11 Arbetsgivare (yrkesverksamma)</b>													
Offentlig sektor	48.8	26.1	25.2	100	1 616	46.1	27.2	26.7	100	55.0	23.4	21.6	100
Statligt anställda	59.5	24.8	15.7	100	395	58.6	25.8	15.7	100	60.4	23.9	15.7	100
Kommunalt anställda	45.1	26.4	28.4	100	946	43.0	27.5	29.6	100	52.0	23.1	24.9	100
Landstingsanställda	45.8	26.5	27.6	100	275	44.9	27.6	27.6	100	49.2	23.0	27.9	100
Privat sektor	53.8	22.7	23.6	100	2 385	50.9	22.9	26.2	100	55.6	22.6	21.8	100
Anställda arbetare	40.0	28.3	31.7	100	1 219	34.5	28.1	37.3	100	42.6	28.4	29.0	100
Anställda tjänstemän	68.1	16.8	15.1	100	1 166	62.5	19.1	18.4	100	73.2	14.7	12.1	100
<b>5:12 Fackförening (yrkesverksamma)</b>													
Ej anställd	59.3	24.1	16.7	100	540	49.0	25.2	25.8	100	63.2	23.7	13.1	100
LO	34.4	32.7	32.9	100	1 382	29.3	33.1	37.5	100	38.8	32.4	28.9	100
TCO	56.8	23.1	20.1	100	987	52.9	24.8	22.2	100	64.3	19.8	15.9	100
SACO	71.7	15.4	12.9	100	449	68.0	14.9	17.0	100	76.0	15.9	8.2	100
Annan	64.5	25.2	10.3	100	107	54.3	34.8	10.9	100	72.1	18.0	9.8	100
Ej ansluten	59.8	17.1	23.1	100	1 060	56.3	19.8	23.9	100	62.8	14.7	22.5	100
<b>5:13 Utbildningsnivå</b>													
Förgymnasial utbildning	39.7	27.9	32.4	100	1 301	32.3	29.5	38.2	100	45.5	26.6	27.9	100
Gymnasial utbildning	44.4	27.9	27.8	100	2 907	39.5	30.4	30.1	100	49.2	25.3	25.4	100
Eftergym. utb. < 3 år	65.2	19.9	14.9	100	858	59.7	20.9	19.4	100	71.9	18.8	9.4	100
Eftergym. utb. minst 3 år	70.5	14.8	14.7	100	1 192	63.7	17.4	18.9	100	79.5	11.4	9.1	100
Okänd utbildning	41.0	21.1	38.0	100	664	32.5	20.3	47.2	100	52.3	22.1	25.6	100
<b>5:14 Utländsk/svensk bakgrund</b>													
Utländsk bakgrund	53.5	16.0	30.6	100	752	46.9	17.0	36.0	100	61.1	14.7	24.2	100
Svensk bakgrund	49.8	25.0	25.2	100	6 170	44.7	26.5	28.8	100	55.3	23.4	21.4	100

**6. Euro-sympatier. Svartsfördelning november 2007. Procent****6. Euro preferences in November 2007. Per cent**

Frågan löd: "Om vi i dag skulle ha folkomröstning om att ersätta kronan som valuta, skulle du då rösta ja eller nej till att införa euron som valuta i Sverige?"

	Nov 2007												
	Alla					Kvinnor				Män			
	Ja	Nej	Vet ej	S:a	Antal svar	Ja	Nej	Vet ej	S:a	Ja	Nej	Vet ej	S:a
<b>Hela urvalet</b>	<b>35.0</b>	<b>50.8</b>	<b>14.2</b>	<b>100</b>	<b>6 922</b>	<b>29.7</b>	<b>53.8</b>	<b>16.5</b>	<b>100</b>	<b>40.6</b>	<b>47.7</b>	<b>11.7</b>	<b>100</b>
<b>6:1 Ålder</b>													
18 - 20 år	27.2	60.4	12.4	100	356	22.0	62.3	15.7	100	31.5	58.9	9.6	100
21 - 29 år	29.6	57.4	13.0	100	889	24.8	61.1	14.1	100	34.3	53.7	12.0	100
30 - 39 år	34.7	49.6	15.8	100	1 134	28.1	52.6	19.3	100	41.1	46.6	12.3	100
40 - 49 år	36.3	49.3	14.4	100	1 193	31.7	52.1	16.2	100	41.5	46.2	12.3	100
50 - 59 år	37.4	50.2	12.5	100	1 186	32.6	53.4	14.1	100	42.4	46.8	10.8	100
60 år -	36.7	48.4	14.9	100	2 164	30.8	51.5	17.7	100	43.4	44.9	11.7	100
<b>6:2 Region</b>													
Stormalmö	45.2	41.0	13.8	100	434	35.2	45.8	19.0	100	55.0	36.2	8.7	100
Övriga södra Götaland	36.7	50.3	13.0	100	515	29.6	56.6	13.9	100	44.4	43.5	12.1	100
Småland med öarna	33.8	51.9	14.3	100	651	28.5	52.9	18.6	100	39.0	50.9	10.1	100
Göteborgs kommun	33.6	54.6	11.8	100	348	28.6	57.7	13.8	100	39.6	50.9	9.4	100
Övriga Västsverige	35.4	51.1	13.4	100	1 050	29.7	55.4	14.9	100	41.7	46.5	11.8	100
Stockholms stad	41.3	43.4	15.2	100	571	34.2	48.9	16.9	100	50.0	36.8	13.2	100
Övriga Stockholms län	40.5	43.5	16.0	100	800	36.6	44.1	19.3	100	44.4	42.9	12.7	100
Östra Mellansverige	34.1	52.8	13.0	100	1 181	28.4	56.2	15.4	100	40.2	49.3	10.5	100
Norra Mellansverige	28.9	56.8	14.2	100	667	26.1	56.0	17.9	100	31.9	57.7	10.4	100
Mellersta & norra Norrland	24.5	59.1	16.3	100	705	22.3	61.5	16.2	100	26.8	56.8	16.4	100
<b>6:3 Tätortsbefolkning</b>													
Mindre än 50 procent	30.5	54.3	15.2	100	151	28.8	50.7	20.5	100	32.1	57.7	10.3	100
50 - 89 procent	32.2	53.9	13.9	100	4 137	27.6	56.1	16.3	100	37.1	51.5	11.4	100
90 - 99 procent	38.6	47.4	14.1	100	1 835	31.7	52.0	16.2	100	46.1	42.2	11.7	100
100 procent	41.9	42.4	15.6	100	799	36.0	46.6	17.4	100	48.7	37.7	13.6	100
<b>6:4 Bostad</b>													
Eget hem (villa etc)	36.9	49.9	13.2	100	3 837	32.8	52.0	15.2	100	41.0	47.8	11.2	100
Lägenhet, hyresrätt	29.5	55.0	15.5	100	1 948	23.4	59.1	17.6	100	36.9	50.1	13.0	100
Lägenhet, bostadsrätt	38.9	46.6	14.4	100	1 089	32.2	50.0	17.8	100	46.7	42.8	10.5	100
<b>6:5 Barn</b>													
Utan barn, 18 - 34 år	31.4	55.6	13.1	100	1 362	25.0	59.7	15.3	100	36.3	52.3	11.4	100
Utan barn, 35 år -	36.1	49.5	14.4	100	3 553	31.0	52.3	16.6	100	41.5	46.4	12.1	100
Med barn, 1-2 barn	36.2	49.6	14.2	100	1 702	29.5	53.4	17.0	100	44.9	44.7	10.4	100
Med 3 barn -	32.1	51.8	16.1	100	305	33.3	50.0	16.7	100	30.5	54.2	15.3	100
<b>6:6 Partival 2006</b>													
Centerpartiet	31.3	55.2	13.5	100	422	32.0	55.0	13.1	100	30.5	55.5	14.0	100
Folkpartiet Liberalerna	48.6	38.5	12.8	100	467	43.0	42.2	14.7	100	55.5	34.0	10.5	100
Moderaterna	53.0	33.9	13.1	100	1 668	45.2	39.1	15.8	100	60.0	29.4	10.7	100
Kristdemokraterna	34.3	53.2	12.5	100	248	29.9	57.8	12.3	100	41.5	45.7	12.8	100
Miljöpartiet de gröna	26.4	57.4	16.2	100	277	21.2	60.6	18.2	100	33.9	52.7	13.4	100
Socialdemokraterna	28.3	58.0	13.8	100	2 150	23.9	59.5	16.6	100	33.2	56.2	10.6	100
Vänsterpartiet	16.2	73.5	10.3	100	339	12.4	76.8	10.7	100	20.4	69.8	9.9	100
Övriga partier	26.7	65.4	7.9	100	191	28.2	63.5	8.2	100	25.5	67.0	7.5	100
Ej röstat	27.1	53.0	19.8	100	741	19.8	57.0	23.2	100	33.9	49.3	16.7	100
<b>6:7 Partisympati nov 2007</b>													
Centerpartiet	30.7	56.0	13.3	100	300	28.2	59.6	12.2	100	33.3	52.1	14.6	100
Folkpartiet Liberalerna	56.0	30.9	13.1	100	366	51.5	32.7	15.8	100	61.6	28.7	9.8	100
Moderaterna	56.1	30.8	13.1	100	1 351	47.0	36.6	16.3	100	63.5	26.0	10.5	100
Kristdemokraterna	33.9	52.8	13.3	100	180	29.6	56.5	13.9	100	41.5	46.2	12.3	100
Miljöpartiet de gröna	26.8	57.3	15.9	100	302	23.3	59.4	17.2	100	32.0	54.1	13.9	100
Socialdemokraterna	28.0	58.7	13.2	100	2 418	23.8	59.8	16.4	100	32.5	57.6	9.9	100
Vänsterpartiet	17.4	74.3	8.2	100	304	14.6	79.1	6.3	100	20.5	69.2	10.3	100
Övriga partier	25.6	66.4	8.0	100	125	26.7	68.9	4.4	100	25.0	65.0	10.0	100
Inga sympatier/Vet ej	29.4	52.3	18.3	100	1 576	25.5	54.0	20.5	100	34.0	50.3	15.7	100

**6. Forts. Euro-sympatier. Svartsfördelning november 2007. Procent**

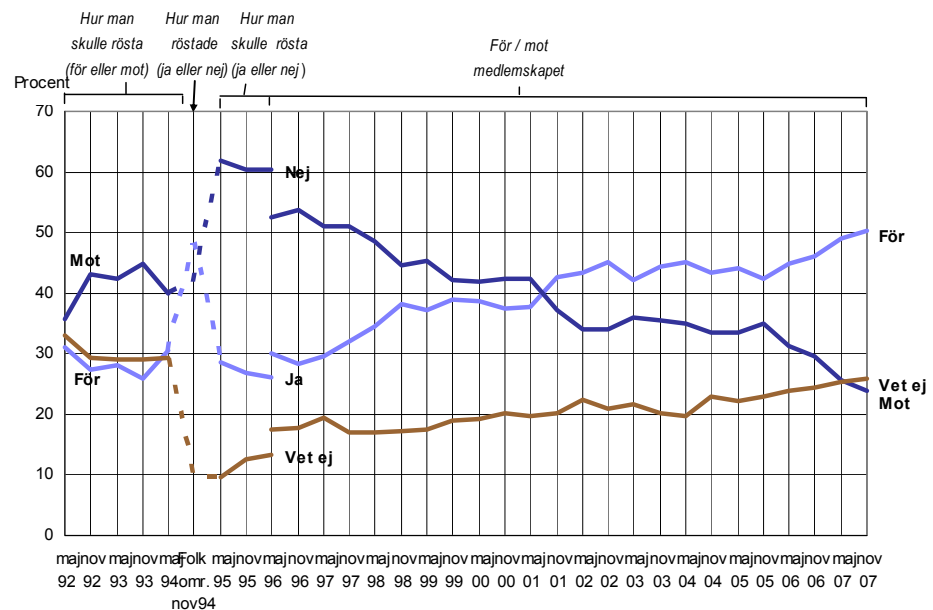
6. Cont. Euro preferences in November 2007. Per cent

	Nov 2007												
	Alla					Kvinnor				Män			
	Ja	Nej	Vet ej	S:a	Antal svar	Ja	Nej	Vet ej	S:a	Ja	Nej	Vet ej	S:a
<b>Hela urvalet</b>	<b>35.0</b>	<b>50.8</b>	<b>14.2</b>	<b>100</b>	<b>6 922</b>	<b>29.7</b>	<b>53.8</b>	<b>16.5</b>	<b>100</b>	<b>40.6</b>	<b>47.7</b>	<b>11.7</b>	<b>100</b>
<b>6:8 Yrkesverksam</b>													
Yrkesverksamma	36.4	50.1	13.5	100	4 561	31.6	52.5	16.0	100	40.9	47.9	11.2	100
Ej yrkesverksamma	32.4	52.2	15.4	100	2 358	26.7	55.9	17.4	100	39.8	47.4	12.8	100
<b>6:9 Socioekonomisk grupp (inkl. ej yrkesverksamma)</b>													
Arbetare	24.9	60.2	14.9	100	2 691	21.6	61.3	17.2	100	28.2	59.2	12.6	100
Ej facklärd, varuprod.	22.7	63.4	13.9	100	423	16.8	67.9	15.3	100	25.3	61.3	13.4	100
Ej facklärd, tjänsteprod.	24.5	58.4	17.2	100	1 071	21.1	60.4	18.5	100	31.2	54.2	14.6	100
Facklärd, varuprod.	26.8	62.3	10.9	100	690	16.1	66.1	17.9	100	27.8	62.0	10.3	100
Facklärd, tjänsteprod	25.2	58.6	16.2	100	507	24.5	60.0	15.5	100	28.7	51.7	19.5	100
Tjänstemän	42.8	43.4	13.7	100	3 004	36.5	47.5	16.0	100	51.3	38.0	10.7	100
Lägre I (- 2 års utb.)	27.5	55.3	17.3	100	342	27.2	56.3	16.5	100	28.6	51.4	20.0	100
Lägre II (2 - 3 års utb.)	40.3	46.9	12.8	100	469	35.3	49.5	15.3	100	48.9	42.5	8.6	100
Mellan (3 - 6 års utb.)	40.3	46.1	13.6	100	1 273	35.1	49.9	14.9	100	48.0	40.4	11.6	100
Högre (6 - års utb.)	53.3	33.6	13.2	100	920	46.6	35.2	18.2	100	58.3	32.4	9.3	100
Ensamföretagare	42.5	44.0	13.5	100	341	39.6	47.2	13.2	100	43.8	42.6	13.6	100
Övriga företagare	51.5	38.0	10.4	100	297	36.5	45.9	17.6	100	56.5	35.4	8.1	100
Lantbrukare	26.9	55.1	17.9	100	78	19.4	66.7	13.9	100	33.3	45.2	21.4	100
Studera	30.5	56.9	12.6	100	420	24.9	61.4	13.7	100	38.0	50.8	11.2	100
<b>6:10 Socioekonomisk grupp (yrkesverksamma)</b>													
Arbetare	25.8	60.8	13.4	100	1 813	22.6	62.0	15.4	100	28.4	59.9	11.8	100
Ej facklärd, varuprod.	24.3	63.0	12.7	100	276	20.3	65.2	14.5	100	25.6	62.3	12.1	100
Ej facklärd, tjänsteprod.	26.2	58.2	15.5	100	701	22.5	61.5	16.0	100	31.8	53.4	14.8	100
Facklärd, varuprod.	26.3	63.5	10.2	100	471	19.4	61.3	19.4	100	26.8	63.6	9.5	100
Facklärd, tjänsteprod	25.2	60.8	14.0	100	365	23.6	62.1	14.3	100	32.8	54.7	12.5	100
Tjänstemän	43.0	43.2	13.8	100	2 222	36.8	47.0	16.2	100	51.3	38.1	10.6	100
Lägre I (- 2 års utb.)	28.9	54.9	16.2	100	204	28.8	55.6	15.7	100	29.4	52.9	17.6	100
Lägre II (2 - 3 års utb.)	39.8	47.6	12.6	100	334	35.8	48.1	16.0	100	46.7	46.7	6.6	100
Mellan (3 - 6 års utb.)	40.0	46.1	13.9	100	959	34.5	50.4	15.1	100	49.2	39.0	11.8	100
Högre (6 - års utb.)	52.3	34.1	13.7	100	725	45.7	35.6	18.6	100	57.4	32.8	9.8	100
Ensamföretagare	43.0	43.8	13.2	100	272	42.5	45.0	12.5	100	43.2	43.2	13.5	100
Övriga företagare	50.0	37.9	12.1	100	206	28.2	43.6	28.2	100	55.1	36.5	8.4	100
Lantbrukare	36.7	53.3	10.0	100	30	25.0	75.0	-	100	40.9	45.5	13.6	100
<b>6:11 Arbetsgivare (yrkesverksamma)</b>													
Offentlig sektor	34.0	51.5	14.5	100	1 616	30.7	53.6	15.7	100	41.5	46.8	11.7	100
Statligt anställda	40.3	46.3	13.4	100	395	33.8	51.0	15.2	100	46.7	41.6	11.7	100
Kommunalt anställda	32.3	52.2	15.4	100	946	30.3	53.3	16.5	100	38.9	48.9	12.2	100
Landstingsanställda	30.5	56.7	12.7	100	275	29.4	57.0	13.6	100	34.4	55.7	9.8	100
Privat sektor	36.3	50.6	13.1	100	2 385	32.1	51.6	16.3	100	39.0	50.0	11.0	100
Anställda arbetare	25.6	61.2	13.2	100	1 219	20.5	63.2	16.4	100	28.0	60.3	11.7	100
Anställda tjänstemän	47.4	39.6	13.0	100	1 166	40.3	43.5	16.2	100	53.9	36.1	10.0	100
<b>6:12 Fackförening (yrkesverksamma)</b>													
Ej anställd	43.5	43.9	12.6	100	540	34.4	49.7	15.9	100	47.0	41.6	11.3	100
LO	25.6	61.7	12.7	100	1 382	24.1	60.4	15.5	100	26.9	62.8	10.3	100
TCO	37.4	48.6	14.0	100	987	33.6	51.5	14.8	100	44.5	43.1	12.4	100
SACO	48.1	36.3	15.6	100	449	40.2	39.8	19.9	100	57.2	32.2	10.6	100
Annan	43.0	43.0	14.0	100	107	34.8	54.3	10.9	100	49.2	34.4	16.4	100
Ej ansluten	40.1	45.8	14.1	100	1 060	33.3	49.6	17.1	100	46.0	42.6	11.4	100
<b>6:13 Utbildningsnivå</b>													
Förgymnasial utbildning	30.6	56.0	13.4	100	1 301	23.4	58.5	18.1	100	36.3	54.1	9.7	100
Gymnasial utbildning	32.3	55.1	12.6	100	2 907	28.5	58.1	13.4	100	36.1	52.1	11.7	100
Eftergym. utb. < 3 år	42.8	43.7	13.5	100	858	36.9	48.3	14.8	100	50.0	38.0	12.0	100
Eftergym. utb. minst 3 år	46.8	38.8	14.3	100	1 192	39.2	43.4	17.4	100	57.1	32.7	10.2	100
Okänd utbildning	24.2	52.6	23.2	100	664	17.9	55.4	26.6	100	32.6	48.8	18.6	100
<b>6:14 Utländsk/svensk bakgrund</b>													
Utländsk bakgrund	37.9	49.1	13.0	100	752	33.3	51.4	15.3	100	43.2	46.4	10.4	100
Svensk bakgrund	34.7	51.0	14.3	100	6 170	29.2	54.1	16.7	100	40.3	47.9	11.8	100

## Diagram

### 1. EU-sympatierna från maj 1992 till november 2007. Procent

1. EU preferences May 1992 – November 2007. Per cent



Från maj 1992 till maj 1994 ställdes frågan: "Om vi idag skulle ha folkomröstning om Sveriges anslutning till EU, hur skulle Ni då rösta – för eller mot anslutning?"

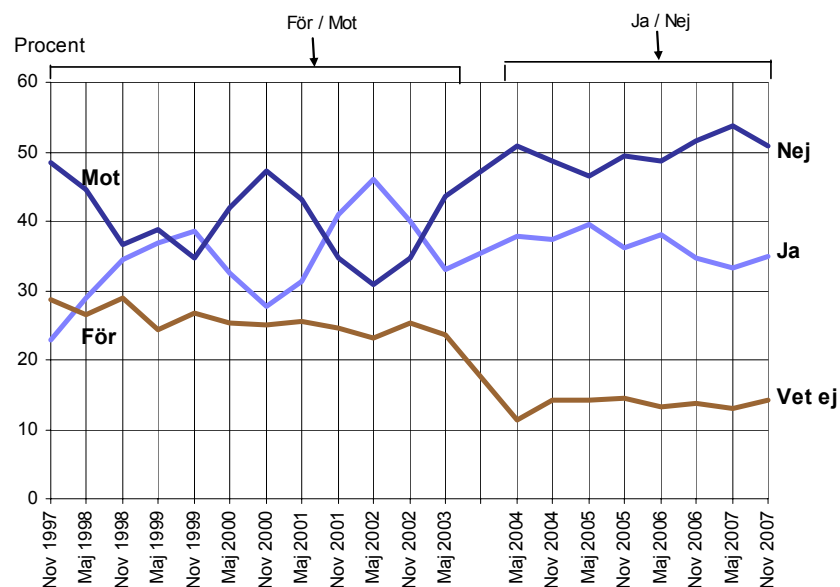
I november 1994 ställdes frågan: "Röstade Ni ja eller nej i folkomröstningen?"

Från maj 1995 till maj 1996 ställdes frågan: "Om vi idag skulle ha folkomröstning om Sveriges medlemskap i EU hur skulle du då rösta – ja eller nej till medlemskap?"

Sedan maj 1996 ställs frågan: "Är du i huvudsak *för* eller *mot* det svenska medlemskapet i EU eller har du ingen bestämd åsikt?"

### 2. EMU/Euro-sympatierna från november 1997 till november 2007. Procent

2. EMU/Euro preferences November 1997 – November 2007. Per cent



## Fakta om statistiken

### Detta omfattar statistiken

I Partisymptiundersökningen (PSU) som SCB genomförde i november 2007 tillfrågades de utvalda också om inställningen till EU och euron. EU-frågan löd: "Är du i huvudsak *för* eller *mot* det svenska medlemskapet i EU eller har du ingen bestämd åsikt?". Euro-sympatierna mäts sedan i maj 2004 med en fråga som anknyter till folkomröstningen om euron – "Om vi idag skulle ha folkomröstning om att ersätta kronan som valuta, skulle du då rösta *ja* eller *nej* till att införa euron som valuta i Sverige?". I maj 2003 löd frågan: "I höst har vi folkomröstning i Sverige. Hur skulle du göra om folkomröstningen var idag? Skulle du rösta *ja* eller *nej* på frågan: "Anser du att Sverige skall införa euron som valuta?". Tidigare (t.o.m. november 2002) mättes EMU-sympatier med frågan: "Flera länder inom EU har bildat den europeiska valutaunionen – EMU – som bl.a. innebär gemensam valuta i dessa länder. Om vi skulle rösta om en svensk anslutning till EMU, hur skulle du då rösta – *för* eller *mot* anslutning?".

### Så görs statistiken

I PSU november 2007 gjordes intervjuerna per telefon med ett rikstäckande slumpmässigt sannolikhetsurval omfattande 9 383 svenska medborgare i åldrarna 18 år och uppåt. Av dessa kunde 11,5 procent inte anträffas (inkl. hemligt telefonnummer och saknar telefon) medan 3,1 procent var alltför sjuka för att intervjuas och 11,6 procent inte ville medverka i undersökningen. Bortfallet uppgick därmed till 26,2 procent. Det förekommer också att personer som medverkat i undersökningen inte velat besvara vissa enskilda frågor.

Intervjuerna gjordes under perioden den 29 oktober till den 25 november 2007. SCB:s nästa partisymptiundersökning genomförs i maj 2008.

### Statistikens tillförlitlighet

**Felmarginaler:** Redovisade procenttal är skattningar varför hänsyn till osäkerheten i dessa måste tas då slutsatser dras. Storleken på felmarginalerna ( $\pm$  halva 95-procentiga konfidensintervallet) beror dels på procenttalets storlek och dels på antalet svar som skattningen beräknas på (bastalet). För några kombinationer av antal svar och procenttalsskattningar ges felmarginalerna i tabellen nedan.

Antal svar	Procenttalsskattning								
	90/10	85/15	80/20	75/25	70/30	65/35	60/40	55/45	50
100	$\pm 5,9$	$\pm 7,0$	$\pm 7,8$	$\pm 8,5$	$\pm 9,0$	$\pm 9,4$	$\pm 9,6$	$\pm 9,8$	$\pm 9,8$
200	$\pm 4,2$	$\pm 5,0$	$\pm 5,5$	$\pm 6,0$	$\pm 6,0$	$\pm 6,6$	$\pm 6,8$	$\pm 6,9$	$\pm 6,9$
400	$\pm 2,9$	$\pm 3,5$	$\pm 3,9$	$\pm 4,2$	$\pm 4,5$	$\pm 4,7$	$\pm 4,8$	$\pm 4,9$	$\pm 4,9$
600	$\pm 2,4$	$\pm 2,9$	$\pm 3,2$	$\pm 3,5$	$\pm 3,7$	$\pm 3,8$	$\pm 3,9$	$\pm 4,0$	$\pm 4,0$
1000	$\pm 1,9$	$\pm 2,2$	$\pm 2,5$	$\pm 2,7$	$\pm 2,8$	$\pm 3,0$	$\pm 3,0$	$\pm 3,1$	$\pm 3,1$
1500	$\pm 1,5$	$\pm 1,8$	$\pm 2,0$	$\pm 2,2$	$\pm 2,3$	$\pm 2,4$	$\pm 2,5$	$\pm 2,5$	$\pm 2,5$
3000	$\pm 1,1$	$\pm 1,3$	$\pm 1,4$	$\pm 1,6$	$\pm 1,6$	$\pm 1,7$	$\pm 1,8$	$\pm 1,8$	$\pm 1,8$
6000	$\pm 0,8$	$\pm 0,9$	$\pm 1,0$	$\pm 1,1$	$\pm 1,2$	$\pm 1,2$	$\pm 1,2$	$\pm 1,3$	$\pm 1,3$

### Bra att veta

Mer information om statistiken och dess kvalitet ges i en särskild [Beskrivning av statistiken](#) på SCB:s webbplats.

## In English

### Summary

#### EU preferences in November 2007 by sex

Question: - Are you principally for or against Sweden's membership in the EU or are you undecided?

	For	Against	Don't know	Total	Number of respondents
Total	50,2	24,0	25,8	100	6 922
Women	44,9	25,4	29,7	100	3 564
Men	55,9	22,5	21,6	100	3 358

#### Euro preferences in November 2007 by sex

Question: - How would you vote if there were a referendum on replacing the Swedish krona with euro today? Would you vote *yes* or *no* on the question: should Sweden introduce the euro as its official currency?

	Yes	No	Don't know	Total	Number of respondents
Total	35,0	50,8	14,2	100	6 922
Women	29,7	53,8	16,5	100	3 564
Men	40,6	47,7	11,7	100	3 358

The questions above were included in the Party Preference Survey (Partisymptatiundersökningen - PSU) conducted by Statistics Sweden (SCB) twice a year, in May and November, since 1972 (Sollander, S. (1979): *The Swedish Party Preference Surveys*. Survey Statistician No. 1, February 1979).

PSU is a telephone interview survey based on a simple random sample of about 9400 citizens of voting age with no upper age limit, thus the percentages presented are estimates and not precise. The degree of uncertainty for an estimate is depending on the percentage estimated and on the number of respondents.

The interviews were conducted between October 29 and November 25. The non-response was 26,2 per cent in PSU November 2007. Those "not at home" amounted to 11.5 per cent (including unlisted telephone numbers), those indisposed, etc. to 3.1 per cent and refusals to 11.6 per cent.

### List of tables

1. EU preferences in November 2007 by euro preferences and sex. Per cent	7
2. Euro preferences in November 2007 by EU preferences and sex. Per cent	7
3. EU preferences in November 2007 by EU preferences in May 2007. Per cent	7
4. Euro preferences in November 2007 by euro preferences in May 2007 and sex. Per cent	7
5. EU preferences in November 2007. Per cent	8
5. Cont. EU preferences in November 2007. Per cent	9
6. Euro preferences in November 2007. Per cent	10
6. Cont. Euro preferences in November 2007. Per cent	11

**List of terms**

Alla	Total
Arbetsgivare	Employment sector
Barn	Children
Befolkning	Population
Bostad	Type of dwelling
Fackförening	Trade union
Folkomröstning	Referendum
För	For
Ja	Yes
Kvinnor	Women
Medlemskap	Membership
Minska	Decrease
Mot	Against
Män	Men
Nej	No
Partisympti	Party preference
Partival	Choice of Party
Procent	Per cent
Region	Region /Area
Rösta/röstar	Vote
Socioekonomisk grupp	Socio economic group
Sympti	Preference
Tätort	Densely populated area
Vet ej	Don't know
Ålder	Age
Öka	Increase